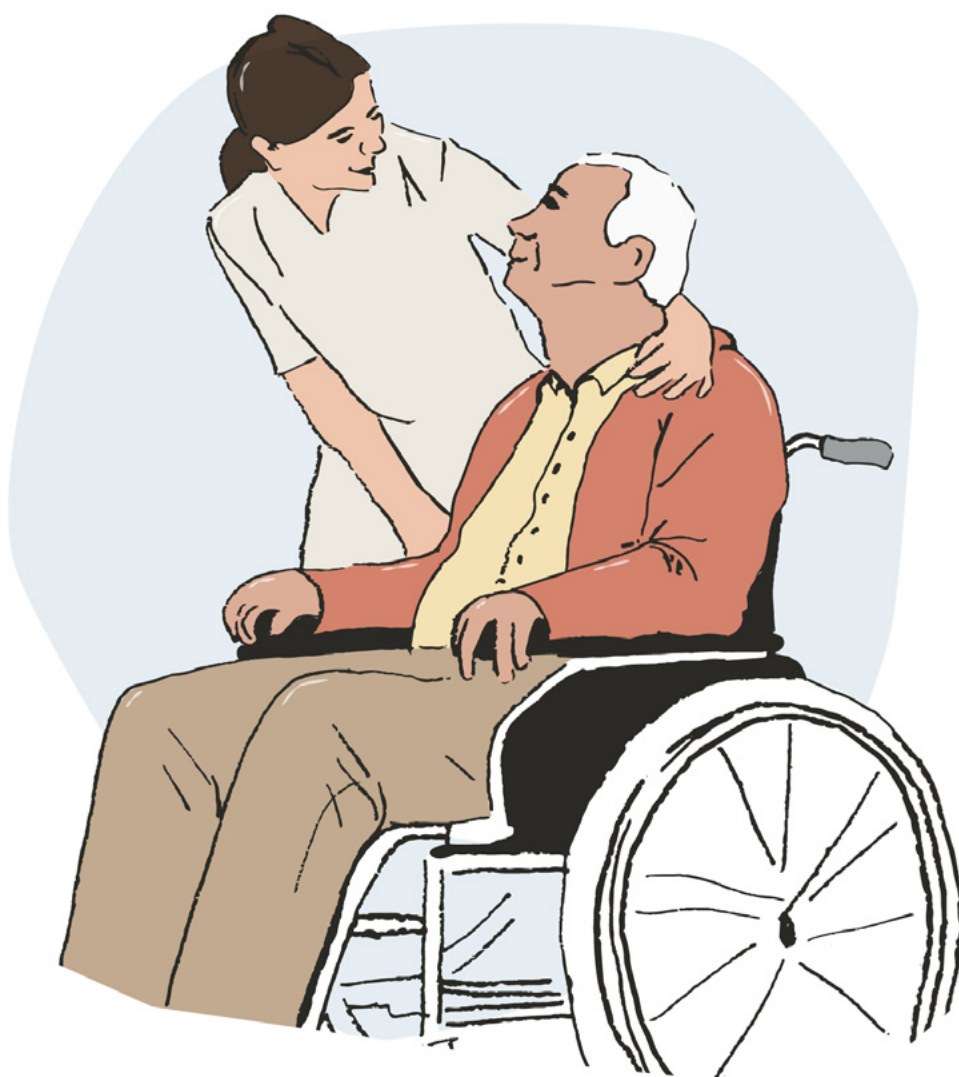


El Treball de Cures en gent gran dependent

INFORME SECTORIAL



Ajuntament de
Barcelona



Barcelona
Activa

Interreg
Mediterranean



+RESILIENT

+RESILIENT
Mediterranean Open RESouRcEs
for Social Innovation of
SocialLy Responsive ENTERprises

El Treball de Cures en gent gran dependent Informe sectorial

Partners del projecte +RESILIENT:

Veneto Region, Itàlia – *Lead partner*

Aix-Marseille University, França

Foundation for Partnership and Civil Society
Development, Region of Istria, Croàcia

RCDI – Development and Innovation Network,
Portugal

Region of East Macedonia and Thrace (REMTH)
– Regional Development Fund, Grècia

Treviso and Belluno Chamber of Commerce, Itàlia

Technological Institute of Aragon ITAINNOVA,
Espanya

Greek Free Open Source Software Society
GFOSS, Grècia

Barcelona Activa SA SPM, Espanya

Open University of Catalonia – UOC, Espanya

Foundation for Improvement of Employment
Possibilities PRIZMA – an Institution, Eslovènia

National Association of Italian Municipalities
ANCI, Itàlia

Union of Chambers of Commerce and Industry
of Albania, Albània

Regional coordinator for European Programmes
and funds of the Region of Istria, Croàcia

Amb la col·laboració de:



u·trans

Índex

1. Presentació del sector	4
2. Àmbits d'activitat	7
3. El sector en xifres	12
4. Perfils professionals	17
5. Escenaris de futur	21
Fonts consultades	24
Webgrafia sectorial complementària	25

01. Presentació del sector

El Treball de Cures és una activitat social i econòmica centrada en l'atenció a persones en situació de dependència. Així, s'ha generat en les darreres dècades un nou sector econòmic que va més enllà del treball voluntari que des de sempre havia tingut lloc dins dels nuclis familiars.

El Treball de Cures aplega tot un conjunt de múltiples activitats i presenta un gran potencial de creixement i de generació de llocs de treball en els pròxims anys. La dependència és un fenomen social que afecta a totes les persones en un moment o altre de la nostra vida, amb diferents intensitats. És aquí on té lloc el Treball de Cures, que en les darreres dècades ha sortit de l'estricta àmbit familiar o privat per esdevenir un sector d'activitat econòmica més i un mercat de treball on es generen noves i variades oportunitats d'ocupació.

Així, per exemple, l'Organització Internacional del Treball (OIT) es refereix al Treball de Cures com *“les activitats realitzades per donar resposta a les necessitats físiques, psicològiques i emocionals d'una o més persones en l'esfera pública i/o en l'esfera privada, així com en l'economia formal, en l'economia informal i de forma no remunerada”*. Aquesta definició és àmplia i posa l'accent en dues qüestions:

- Les persones tenim necessitats vitals diverses al llarg de la nostra vida (físiques, psicològiques...) i necessitem d'altres persones per poder satisfer-les, en un grau o altre, el que ens fa més o menys dependents.
- El Treball de Cures ha passat a ser, molt majoritàriament, un servei que implica una prestació laboral, quedant, per tant, fora de l'àmbit personal, íntim o familiar on tradicionalment sempre havia estat reclòs.

D'altra banda, es pot tenir en compte la definició elaborada pel Consell Municipal d'Immigració de Barcelona el novembre de 2017 dins de les propostes per a la dignificació i sensibilització en l'àmbit del treball de la llar i la cura de les persones: *“el Treball de Cures es refereix a l'atenció, remunerada o no, destinada a atendre les necessitats físiques, emocionals o de qualsevol mena, d'infants, persones grans i/o que pateixin alguna malaltia o discapacitat”*.

En definitiva, el Treball de Cures, des d'una perspectiva de sector d'activitat econòmica i de mercat de treball, implica la demanda de serveis per part de persones amb un grau o altre de dependència i la prestació d'aquests serveis per part de professionals del Treball de Cures, que poden treballar de manera autònoma o en empreses prestadores de serveis. Així, s'han anat creant diferents recursos i equipaments dins l'àmbit del Treball de Cures on les persones treballadores del sector poden trobar les seves oportunitats laborals.

Però, en què consisteix el Treball de Cures, més concretament? Aquest sector recull un ampli ventall d'activitats que es poden agrupar en dos grans eixos en relació als productes i serveis que la persona dependent requereix, i en funció de com responen els diversos perfils professionals que hi treballen a les diferents necessitats i demandes de les persones grans dependents i de les seves famílies.

Concretament, les activitats que recull el Treball de Cures serien:

Suport en activitats de la vida diària

- Llevar-se o anar a dormir
- Activitats d'higiene personal
- Vestir-se i altres activitats relacionades (escollir la roba adequada per a l'estació de l'any, l'ocasió, etc.)
- Alimentació
- Perruqueria i estètica

Suport en tasques domèstiques

- Bugaderia: neteja, assecat, planxat, doblegat i col·locació al lloc corresponent de la roba diària i roba de la llar.
- Neteja de la llar: higiene i neteja diària de les estances de la casa que, a vegades, poden ser d'ús comú, com en les residències o habitatges compartits.
- Fer la compra i atendre la reposició d'aliments, productes de neteja i higiene personal.

Salut de la persona

- Alimentació i nutrició
 - › Cuina: preparació de menjars i gestió de la cuina o bé escalfar menjar de càtering.
 - › Menú: dieta específica per respondre a les diverses necessitats de salut (dieta renal, dieta diabètica, dieta hipocalòrica, etc.).
 - › Textura: per a aquelles persones que tenen una disfàgia (problema de deglució) i necessiten un espessidor o una dieta amb una textura concreta per poder deglutir de forma segura.
- Infermeria
 - › Seguiment i control de la salut de les persones grans i dependents (vacunació, taps de cera, pròtesis dentals, ulleres i/o cataractes, entre altres).
 - › Gestió i seguiment de les visites de salut
 - › Atenció primària
 - › Atenció especialitzada segons la patologia o les necessitats
 - › Gestió i seguiment de pautes farmacològiques (mantenir al dia la recepta mèdica, controlar l'estoc de medicació, gestionar les comandes necessàries, recepcionar la medicació i preparar-la per preses setmanals, etc.).
 - › Administració i control de la medicació
 - › Atenció a les urgències mèdiques i derivació si s'escau
- Servei de fisioteràpia
- Servei de podologia
- Suport emocional i psicològic
 - › Atenció a les necessitats de la persona i la seva família
 - › Acompanyament en la presa de decisions
 - › Grups de suport i ajuda mútua

Relacions interpersonals i participació

- Treball Social: ajuts i recursos socials disponibles (radars davant la soledat no volguda, amics de la gent gran, convivència intergeneracional, etc.).
- Activitats per potenciar i mantenir les habilitats físiques i cognitives: estimulació multisensorial, activitats físiques i psicomotrius, activitats d'oci i temps lliure, entre altres.

Ajudes tècniques a la llar i a la persona

- Ortopèdia: agafadors, grues per a les mobilitzacions, calçat, coixins, matalassos especials, llits articulats, cadires de rodes, material adaptat per a l'alimentació i per a la higiene del bany.
- Adaptació de mobiliari (sofàs, taules, etc.)
- Adaptació de l'espai físic (reformes de la llar per adaptar dutxes, lavabos, piques, rampes, escales, il·luminació, portes amples i segures amb codi, etc.).
- Servei de teleassistència
- Ginys per monitorar i controlar l'evolució de la persona dependent

En definitiva, el Treball de Cures centrat en la gent gran dependent és un sector d'activitat econòmica d'importància cabdal a la nostra societat, atès de l'envelliment progressiu de la població i del fet que totes les persones presentem un grau o altre de dependència al llarg de la nostra vida. Per aquesta raó, és i serà un sector econòmic generador d'ocupació.

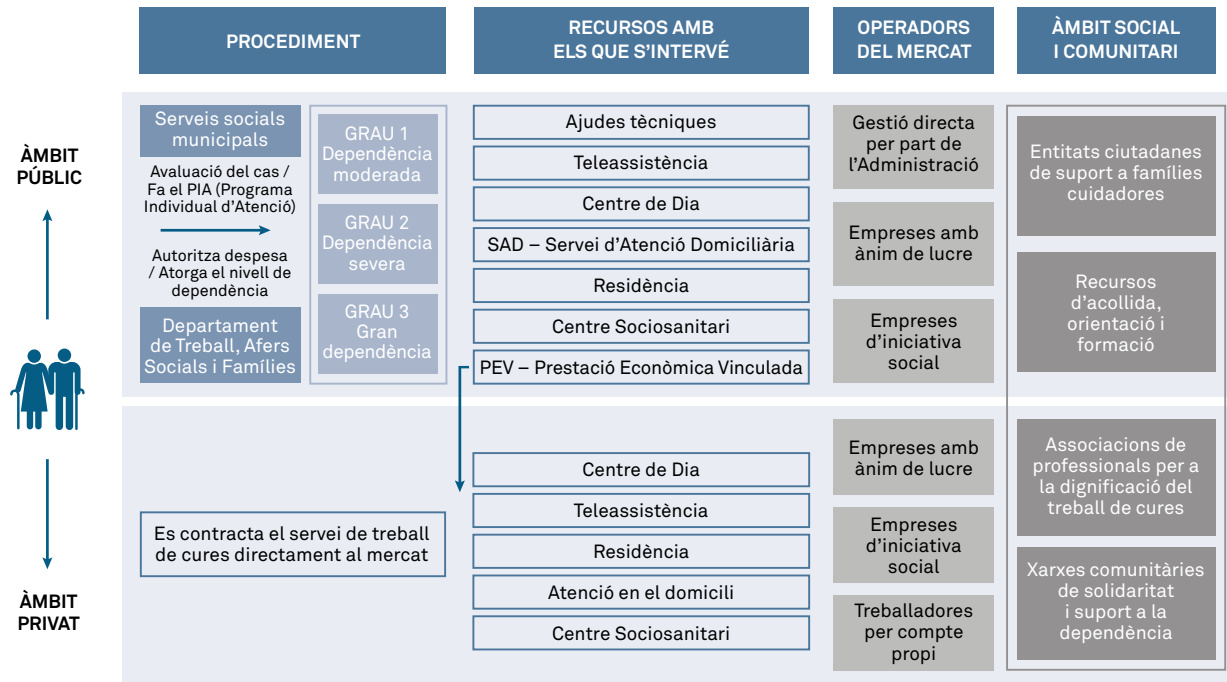
02. Àmbits d'activitat

Les circumstàncies personals en les quals una persona gran entra en situació de dependència i, per tant, requereix Treball de Cures, acostumen a variar de manera notable. Pot tractar-se d'una persona amb baix grau de dependència, que pot portar a terme una vida gairebé autònoma, o bé d'una persona que requereixi suport les vint-i-quatre hores del dia. També podria tractar-se d'una persona que ja es trobés en una situació socialment vulnerable o que, per contra, compti amb un alt nivell socioeconòmic.

Normalment, aquestes situacions condicionen la via d'accés al sistema de provisió del Treball de Cures i l'avatar de la persona gran dependent al llarg del mateix. Hi ha dues grans alternatives per organitzar el lliurament del Treball de Cures:

- La primera es troba al **mercat privat**. Es basa en empreses que presten serveis de cures, i les famílies que necessiten que un familiar sigui atès contracten els seus serveis. Per exemple, seria el cas en contractar una residència privada. Ara bé, dins de l'alternativa del mercat s'hi poden trobar diferents tipologies d'empresa, bàsicament, les que tenen ànim de lucre i les que no. Les primeres són anomenades comunament com societats mercantils i, les segones, s'anomenen empreses d'iniciativa social (associació, cooperativa, fundació).
- La segona correspon, fonamentalment, al **sector públic**. Així, un ajuntament pot crear un servei o espai on atendre a persones grans dependents i gestionar-lo directament, amb personal propi. Ara bé, amb l'increment de la demanda social del Treball de Cures, aquesta alternativa ha deixat de ser la majoritària. Per contra, l'administració posa al mercat uns recursos i uns serveis públics, i treu a concurs la gestió d'aquests, obrint una licitació en què diverses tipologies d'empreses hi poden concórrer. L'adjudicació es porta a terme per un determinat pressupost, per a un determinat període i amb uns indicadors de qualitat de la prestació del servei.

A partir d'aquí, es genera la cadena del Treball de Cures, que té els següents grans components:



En resum, per la via de l'àmbit públic, les administracions encarregades defineixen quin és el grau de dependència de la persona que necessitarà el Treball de Cures (moderada, severa i gran dependència), fet que donarà accés a un conjunt de recursos. Per la via del mercat privat, qualsevol persona dependent o la seva família pot contractar directament els mateixos serveis de Treball de Cures, sempre que disposi dels recursos econòmics suficients. Així, les oportunitats laborals i professionals es concentren als diferents serveis on té lloc el lliurament del Treball de Cures. Concretament:

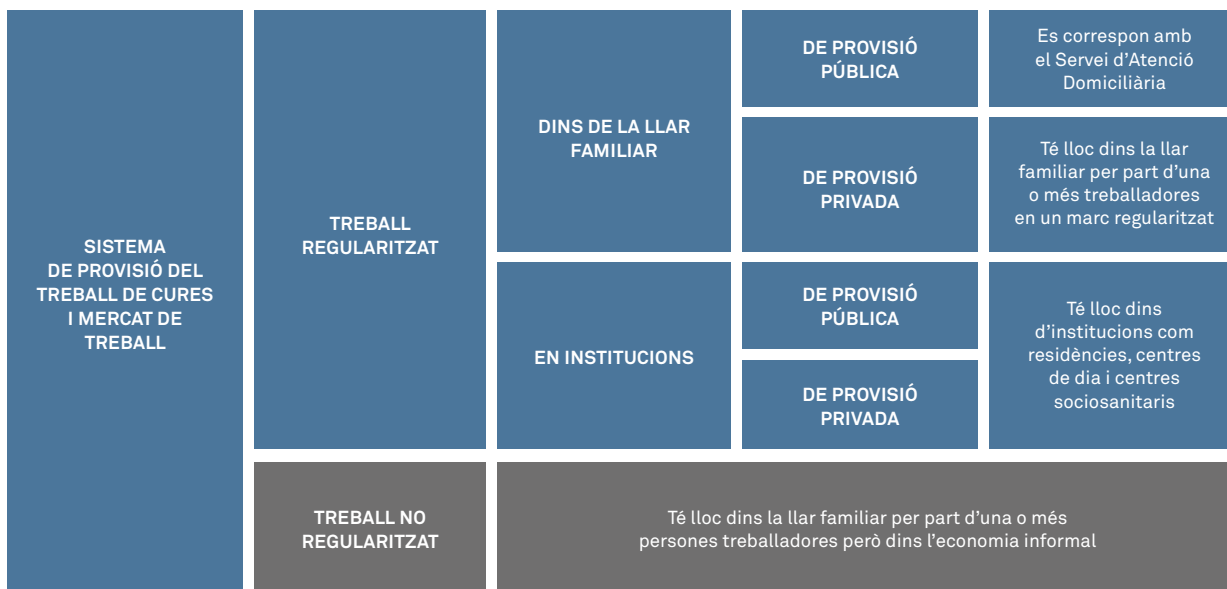
- Centre de Dia.** És un servei d'acolliment diürn, adreçat a persones de seixanta-cinc anys i més en situació de dependència, que necessiten organització, supervisió i assistència en les activitats de la vida diària. Complementa l'atenció pròpia de l'entorn familiar, constitueix una alternativa a l'internament residencial de la persona gran i pot ser un servei de caràcter temporal o permanent. Té com a objectiu afavorir la recuperació i el manteniment de l'autonomia personal i social, mantenir la persona en el seu entorn personal i familiar en les millors condicions, i proporcionar suport a les famílies en l'atenció a les persones grans dependents.
- SAD – Servei d'Atenció Domiciliària.** És un servei que organitza els recursos i atén el conjunt d'accions que tenen lloc dins la pròpia llar de la persona que, per raó d'edat, dependència o discapacitat, té limitada l'autonomia per dur a terme determinades activitats o requereix suport. Les activitats que es realitzen s'adapten en funció de cada persona, però poden incloure serveis d'higiene i cura de les persones (bany, higiene corporal, canvi de roba, etc.), ajuda física i motriu (aixecar, enllitar, caminar), control de l'alimentació, control de la medicació i cura de la salut, menjars a domicili, neteja a domicili (manteniment puntual i de xoc) i bugaderia, acompanyaments fora de la llar (visites mèdiques, gestions bancàries, etc.), ajuda en l'administració de l'economia de la llar, així com suport i orientació a les persones cuidadores. Dins del SAD, un dels serveis que també s'ofereix és el de manteniment de la llar (ajudes tècniques), que consisteix a fer les adaptacions i reformes necessàries per evitar situacions de risc a l'habitatge.

- **Residència.** És un equipament amb servei d'acolliment residencial, adreçat a persones de seixanta-cinc anys o més en situació de dependència. L'assignació d'un centre residencial es pot fer de manera privada, mitjançant l'abonament de la quota fixada, o per la via pública, a través del Programa Individual d'Atenció (PIA) que realitzen els Serveis Socials. Al PIA es determinen les modalitats d'intervenció més adients a les necessitats de la persona en situació de dependència, detallant els serveis i les prestacions econòmiques previstes a la resolució del seu grau.
- **Centre sociosanitari.** És un espai assistencial dotat de l'estructura i del personal necessari per atendre persones amb necessitats sanitàries i socials. Aquesta atenció es presta a través de serveis d'internament, atenció ambulatoria diürna sociosanitària, i per equips de valoració i de suport. L'atenció sociosanitària garanteix una atenció de qualitat en malalties cròniques degeneratives que cursen amb discapacitat, demències o altres malalties neurològiques de deteriorament cognitiu, i a persones en fase de convalescència o amb malalties en fases avançades o terminals.

Dins dels recursos amb què s'intervé també n'hi ha d'altres, com la teleassistència i la prestació econòmica vinculada: tot són recursos per al Treball de Cures que també poden generar ocupació.

Paral·lelament, cal posar en relleu que el Treball de Cures prestat a les pròpies llars és una notable font d'oportunitats laborals. Les persones grans dependents i les seves famílies prefereixen que el Treball de Cures s'organitzi i es presti dins la llar familiar. D'aquesta manera, s'evita la pèrdua de les rutines domèstiques i la manca d'autonomia que sovint s'associa al fet de viure en una residència. Les alternatives per rebre les cures a la llar familiar són l'esmentat Servei d'Atenció Domiciliària —proveït des dels ajuntaments, normalment— i la possibilitat d'incorporar un/a professional del Treball de Cures que visqui i treballi alhora a la llar de la persona dependent. Els i les professionals que optin per aquesta alternativa han de conèixer i complir amb la legislació laboral vigent, mitjançant la signatura d'un contracte de treball entre ambdues parts, que regula aquesta relació laboral. Igual que en altres ocupacions, treballar de manera interna dins una llar és una activitat professional que ha de respectar els drets de la persona treballadora, en termes de retribució, definició correcta de les tasques i horaris, entre altres. És una obligació per part de la persona dependent o la seva família i la persona treballadora, formalitzar aquest contracte de treball fixant clarament les condicions laborals i evitant, així, caure en l'economia submergida.

Com s'ha exposat, són les organitzacions i operadores del sector les que presten els serveis de Treball de Cures, bé sigui directament a través el mercat (per exemple, en una residència privada), bé sigui treballant en una empresa concessionària de l'Administració (per exemple, en una residència de titularitat municipal o en un Servei d'Atenció Domiciliària). Si es treballa per compte propi, es pot treballar amb caràcter autònom o amb un contracte de treball (per exemple, quan una família té contractada una persona treballadora a la seva llar).



A més, dins l'àmbit social i comunitari, en els darrers anys han anat sorgint diverses entitats i associacions de suport a les famílies amb persones dependents i a les persones treballadores del sector de les Cures. Aquest moviment social i comunitari és també una font d'ocupació que, entre d'altres, vol donar resposta a dues circumstàncies concretes:

- El Treball de Cures té un component emocional fort, per lo qual demana tenir una clara vocació d'atenció a les persones. Això comporta que les condicions laborals en què normalment es presta el Treball de Cures siguin exigents i calgui un suport emocional perquè les persones treballadores puguin desenvolupar la seva feina, fet que s'està traduint en xarxes de suport mutu.
- L'accés al Treball de Cures és encara un repte, perquè molts sectors de la població en resten exclosos per raó del nivell de renda. És aquí on actualment s'està experimentant i innovant amb xarxes de suport comunitari per atendre a les persones dependents, articulant mecanismes d'acompanyament, suport i detecció de necessitats.

Finalment, els llocs de treball dels diferents àmbits d'activitat del Treball de Cures en gent gran dependent també es troben afectats per les següents tendències:

- **El procés de digitalització**, que impacta en noves maneres de produir béns i serveis, i el Treball de les Cures no n'és una excepció. Per exemple, en els últims anys ha arrelat amb força l'anomenada *economia de plataforma* com a instrument d'intermediació entre l'oferta i la demanda. Aquestes plataformes digitals amplien el mercat de Treball de Cures, facilitant el contacte de la persona dependent que requereixi un servei determinat o la seva família, amb una persona professional disposada a treballar.
- **L'alternativa de l'Economia Social i Solidària**, que aposta per un nou paradigma en les relacions de base econòmica que s'estableixen entre persones i col·lectius. Sorgeix de la consciència i la voluntat d'organitzar la producció de béns i serveis des d'una perspectiva allunyada de l'economia de mercat. Així, l'Economia Social i Solidària es defineix com el conjunt d'iniciatives socioeconòmiques individuals o col·lectives que prioritzen la satisfacció de les necessitats de les persones per sobre del lucre. Actuen orientades per valors com l'equitat, la solidaritat, la sostenibilitat, la participació, la inclusió i el compromís amb la comunitat i, el més important, són promotores de canvi social.

- **El Treball de Cures es recolza en una doble dimensió**, en el punt d'encreuament entre el sector social i el sector sanitari. Possiblement per aquesta raó, el Treball de Cures no gaudeix del mateix prestigi o visibilitat que el sector de la Salut. Però, on està la frontera entre l'un i l'altre? I, des del punt de vista de la persona, quan és més de *salut* o més *social* el Treball de Cures que rep? Resulta evident, però, que l'atenció de qualitat a la persona gran dependent sempre hi ha de ser i que el Treball de Cures s'ha d'organitzar i lliurar de manera que aquesta atenció no perdi qualitat, posant a la persona al centre del sistema.

Com a conclusió, val a dir que tradicionalment el Treball de Cures no ha rebut l'atenció merescuda perquè no era considerat un sector d'activitat econòmica com a tal, ja que bona part del Treball de Cures s'ha exercit dins l'àmbit familiar. Ara bé, aquesta perspectiva està canviant perquè el procés d'envelliment de la població —molt especialment en l'entorn europeu— crearà noves i majors necessitats d'atenció a les situacions de dependència, amb el que aquest serà un sector generador d'oportunitats laborals. Igualment, es preveu que el Treball de Cures creixi en rellevància i reconeixement social, atès que és una demanda social per ella mateixa —tots i totes som dependents en una mesura o altra al llarg de la nostra vida— que reclamarà, cada cop més, una atenció de qualitat per a les persones dependents. I caldrà traduir aquesta major rellevància i reconeixement social del Treball de Cures, en millores de les condicions de treball i laborals del sector.

03. El sector en xifres

La manca de reconeixement del Treball de Cures, com s'ha apuntat a l'apartat anterior, provoca que les dades per dimensionar i conèixer el sector amb més profunditat siguin encara escasses. Malgrat tot, existeixen dades aproximades que permeten fer-se una idea del potencial del Treball de Cures com a sector econòmic i de les seves possibilitats respecte a la creació de llocs de treball.

El sector econòmic del Treball de Cures té com a context l'envelliment de la població. Aquest fenomen, que té el seu origen en els processos socials i econòmics de les societats postindustrials, comporta la necessitat d'atendre correctament a una part de la població que, per raó d'envelliment, entra en una situació de dependència. La pregunta clau és: fins a quin punt es mantindrà l'actual ritme d'envelliment? Per al conjunt català, les previsions d'IDESCAT indiquen que la població major de seixanta-cinc anys augmentarà.

Població 2020 i població projectada a 1 de gener de 2061 per grans grups d'edat a Catalunya

Anys		De 0 a 14 anys	De 15 a 64 anys	65 anys i més	Total
2020		1.165.042	5.145.087	1.468.233	7.778.362
2061	Escenari baix (base 2018)	875.435	3.850.585	2.139.571	6.865.591
	Escenari mig (base 2018)	1.208.093	4.952.682	2.617.508	8.778.283
	Escenari alt (base 2018)	1.561.694	5.926.695	3.061.873	10.550.262

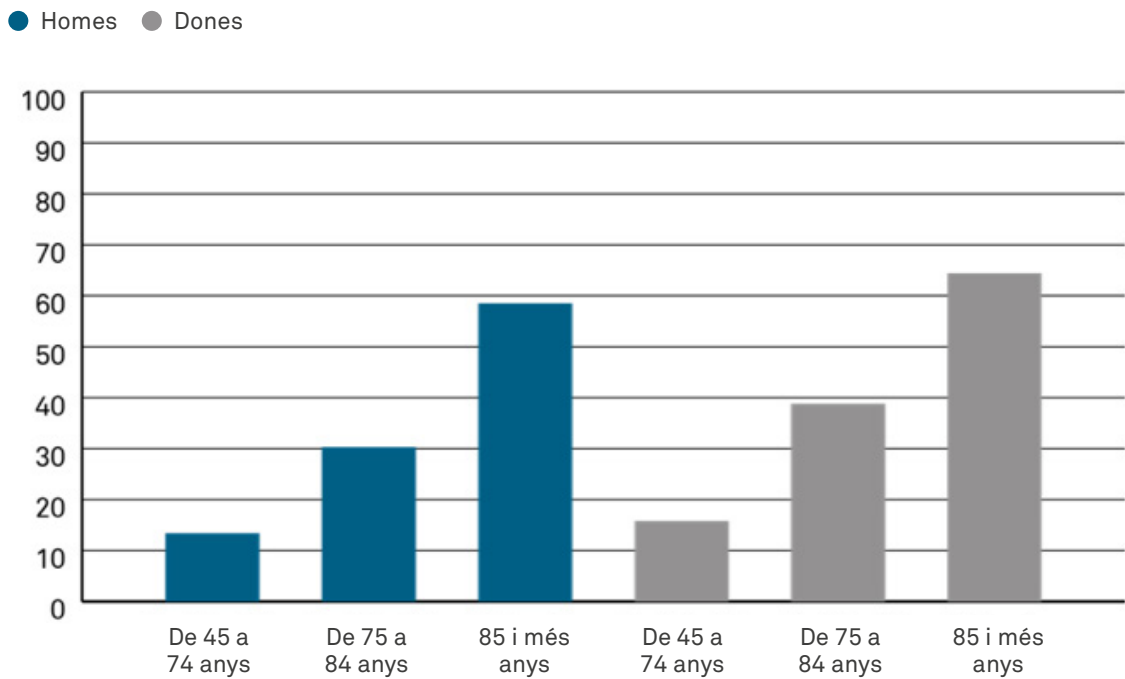
Font: elaboració pròpia a partir d'IDESCAT.

En l'actualitat, l'any 2020, el percentatge de població major de seixanta-cinc anys és proper al 20 %, una cinquena part. I segons les projeccions fetes per a l'any 2061, podria pujar fins al 31 %. Igualment, altres projeccions també d'IDESCAT estableixen que, en l'horitzó 2060, la població major de seixanta-cinc anys a Catalunya serà de 2,6 milions de persones i representarà el 29,8 % de la població, gairebé un terç. Aquestes dades i la tendència que expressen per al conjunt català són força similars per a qualsevol altre àmbit geogràfic d'anàlisi de l'entorn europeu. En qualsevol cas, tal com indiquen les previsions, sigui quin sigui l'escenari final —baix, mig o alt— és àmpliament compartit que el nombre de persones en situació de dependència s'incrementarà fins a convertir-se en una tercera part en els pròxims quaranta anys.

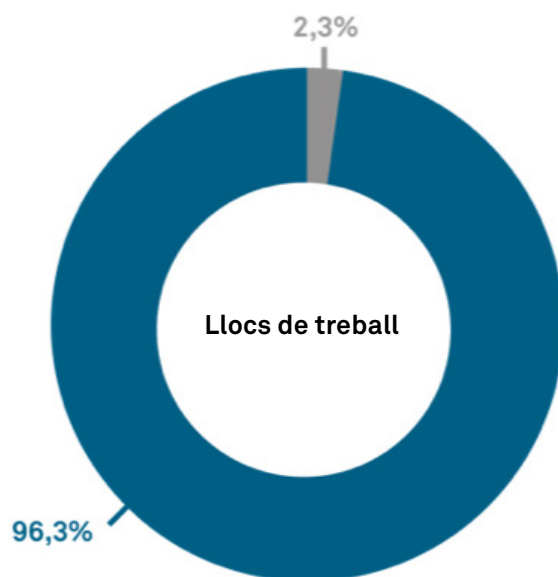
Lògicament, l'augment del volum de persones majors de seixanta-cinc anys també incrementarà les situacions de dependència i la demanda de serveis del Treball de Cures. A més, la tendència a l'envelliment es veu reforçada per la davallada de la natalitat i l'allargament de l'esperança de vida. Per tant, d'aquí se'n deriva un increment de la demanda dels serveis del Treball de Cures i també la generació de noves oportunitats d'ocupació.

És evident que l'envelliment porta associat algun tipus de dependència i que augmenta amb l'edat, com es pot constatar en el cas de Barcelona en la següent gràfica:

Patiment d'alguna discapacitat amb força limitació segons grups d'edat i sexe (persones de 65 anys o més). Barcelona, 2016

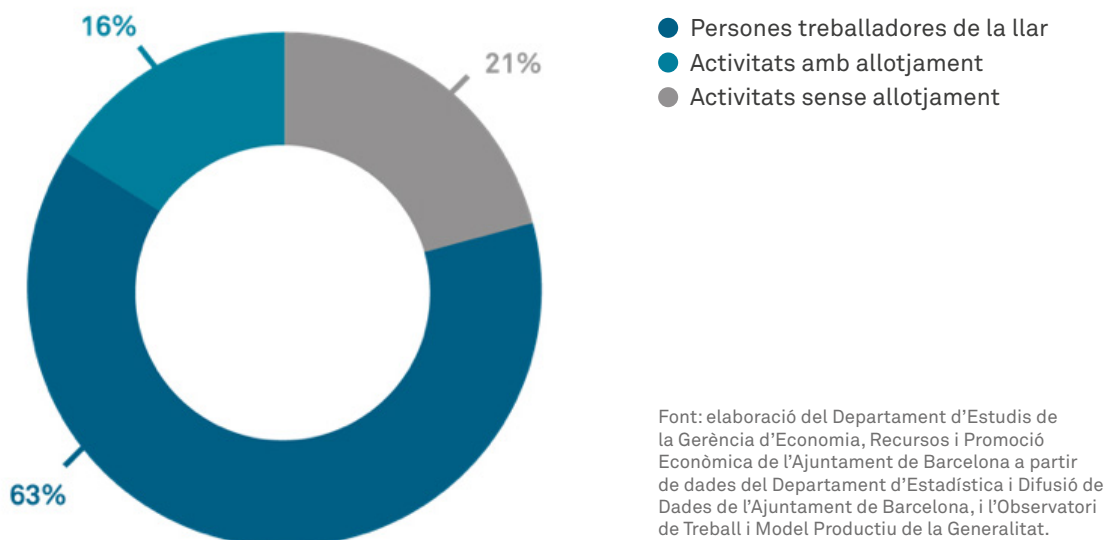


D'altra banda, si ens enfoquem directament en dades d'afiliació del sector del Treball de Cures, en termes generals, el pes que representa d'ocupació dins de la del conjunt de l'economia de Barcelona és del 2,3% el 2019, dada que es manté constant des de l'any 2017.



Font: elaboració del Departament d'Estudis de la Gerència d'Economia, Recursos i Promoció Econòmica de l'Ajuntament de Barcelona a partir de dades del Departament d'Estadística i Difusió de Dades de l'Ajuntament de Barcelona, i l'Observatori de Treball i Model Productiu de la Generalitat.

Però, específicament, si tenim en compte el Treball de Cures vinculat als serveis a persones grans i persones dependents, hem de focalitzar-nos en les activitats que comprenen els diferents tipus de recursos que s'ofereixen. Entre aquestes activitats, les que ens permeten fer-nos una aproximació més ajustada a la realitat del sector serien: les activitats amb allotjament (on s'englobarien les de tipus residencial), les activitats sense allotjament (com serien els centres de dia, atenció a domicili, etc.) i les persones treballadores de la llar.

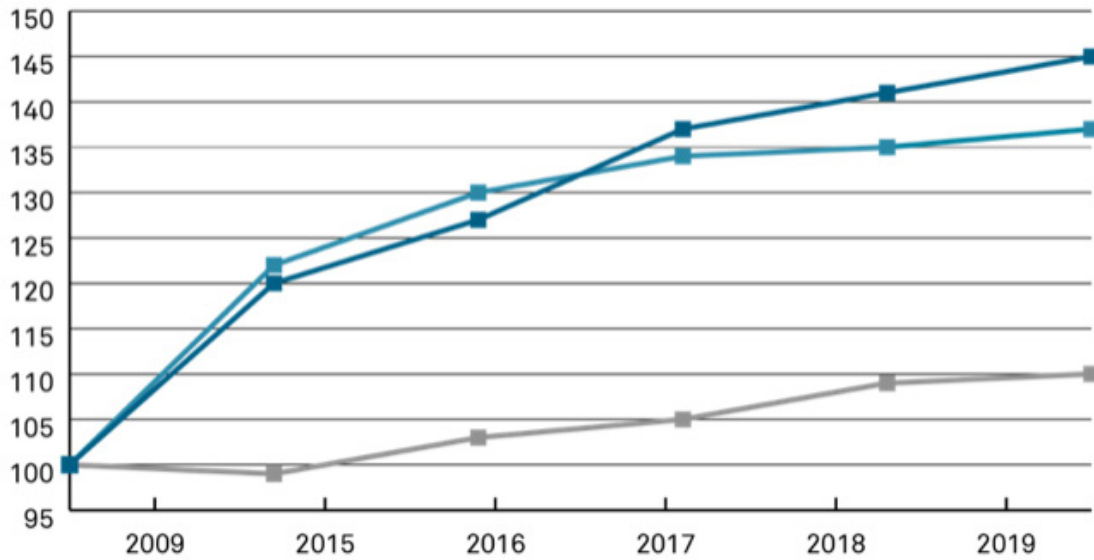


En aquest sentit, les activitats adreçades a la gent gran i dependent representen el 62 % del sector dels Serveis Socials i compten amb la següent distribució: un 63 % de persones treballadores en activitats sense allotjament; un 21 % de persones treballadores en activitats amb allotjament; i un 16 % de persones treballadores de la llar.

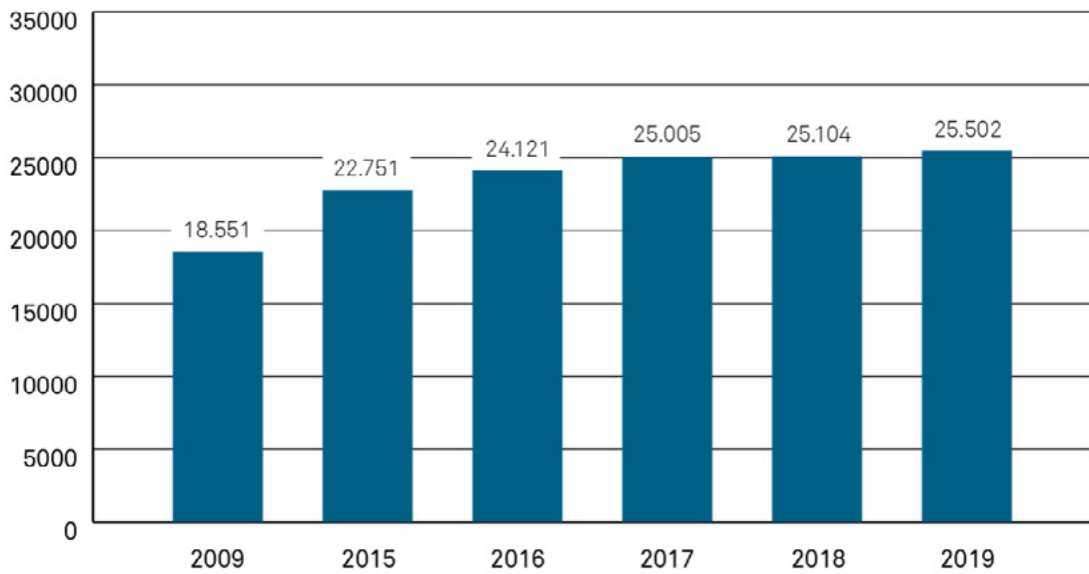
Respecte als llocs de treball, les dades oficials proporcionades per la Seguretat Social indiquen que a finals del 2019 la ciutat de Barcelona comptava amb un total 25.502 llocs de treball associats al Treball de Cures de persones grans i dependents, després de la creació de gairebé 7.000 llocs de treball en aquestes activitats des de 2009. I aquesta és una tendència en augment. Per exemple, amb relació a 2018 l'ocupació vinculada als treballs de cures assoleix un creixement (+1,6 %) superior al del conjunt de l'economia de Barcelona (+1,3 %).

Evolució dels llocs de Serveis Socials, Treballs de Cures a la gent gran i en el conjunt de l'economia de Barcelona 2009–2019 (índex 2009=100)

● Gent gran i altres dependents ● Total sector Barcelona ● Treball de Cures



Llocs de treball



Font: elaboració del Departament d'Estudis de la Gerència d'Economia, Recursos i Promoció Econòmica de l'Ajuntament de Barcelona a partir de dades del Departament d'Estadística i Difusió de Dades de l'Ajuntament de Barcelona, i l'Observatori de Treball i Model Productiu de la Generalitat.

Particularment, l'evolució de l'ocupació als serveis socials entre 2009 i 2019 és molt positiva, ja que augmenta un 45 %. En concret, en el Treball de Cures a gent gran i dependent mostra un increment de prop de 7.000 persones (un 37 %) en el mateix període, mentre que la mitjana de sectors a Barcelona creix només un 10 %, un símptoma del dinamisme del Treball de Cures i de la seva creixent presència a la ciutat.

Les perspectives per a 2020 i els anys següents (accelerades per l'impacte de la COVID-19) dictaminen que el dels Serveis Socials serà un dels pocs sectors creadors d'ocupació, segons un estudi de la Diputació de Barcelona.

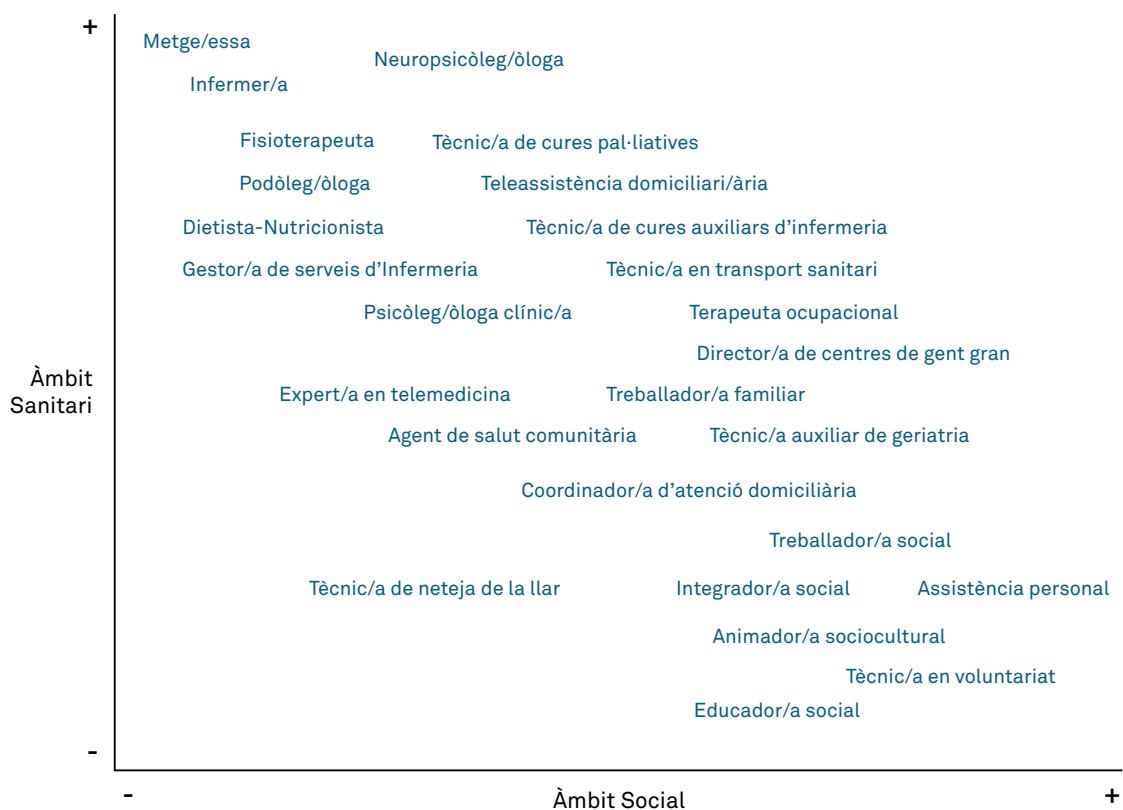
Així doncs, tant l'envelliment de la població com les dades estadístiques d'afiliació, apunten al fet que l'augment de la demanda de professionals del Treball de Cures, no només és una tendència actual, sinó que continuarà consolidant-se durant els pròxims anys.

04. Perfils professionals

El mercat de Treball de Cures té unes característiques particulars que el singularitzen davant la resta de sectors: tant pot tenir lloc en institucions com els centres de dia, residències i altres equipaments oberts, com també dins les llars de les famílies. Aquesta característica pròpia marca una gran diferència perquè, en bona part, el Treball de Cures té lloc dins les llars familiars a través d'una persona professional que rep una remuneració pels seus serveis.

Amb una visió més realista, el sector del Treball de Cures es troba, a escala d'organització institucional, en dos àmbits que tradicionalment han estat organitzats per separat: el sector de la Salut i el sector Social. Ara bé, la confluència d'aquests dos àmbits es troba, precisament, en la dependència, atès que quan una persona perd autonomia personal necessitarà ajudes de tipus social, però també una atenció mèdica o sanitària específica perquè la seva salut també es deteriora més ràpidament i li caldrà assistència i suport en forma de Treball de Cures.

Per tant, el sector del Treball de Cures, situat entre l'àmbit social i l'àmbit sociosanitari, és de fronteres imprecises i hi estan relacionades un conjunt més que notable d'ocupacions que, treballant a institucions o domicilis, des d'un àmbit o un altre, poden proveir el Treball de Cures:



En termes de **demanda d'ocupació**, els perfils professionals que ofereixen més possibilitats són el/la Tècnic/a auxiliar de geriatria, el/la Treballador/a familiar i l'Assistent/a personal. En primer lloc, per accedir a un lloc de treball com a Tècnic/a auxiliar de geriatria, realitzant l'atenció directa a la persona dependent, cal tenir la qualificació corresponent a través dels Certificats de Professionalitat que donen accés a un ampli ventall de possibilitats: treballar a les llars o treballar a residències i centres de dia, siguin de titularitat pública o privada. Igualment, el/la Treballador/a familiar és una figura professional molt demandada en el Servei d'Atenció Domiciliària. Finalment, l'Assistent personal també és una ocupació amb força demanda, però principalment es canalitza a través del mercat, el que sovint fa més difícil la seva contractació per part de la persona dependent.

Ara bé, més extensament, les ocupacions més vinculades del Treball de Cures són:

- **Tècnic/a auxiliar de geriatria.** És una figura clau en l'atenció a persones grans dependents, ja que centralitza i s'encarrega de la seva atenció, en institucions socials, residències geriàtriques o centres de dia. Concretament, dona suport en la realització de les activitats de la vida diària que la persona no pot fer de manera autònoma (llevar-se, vestir-se, anar al bany, dutxar-se, higiene personal, etc.), efectua aquelles tasques d'atenció integral a la persona usuària i l'espai on resideix (neteja i ordre), i col·labora en la intervenció preventiva i d'estimulació amb la resta de professionals de l'equip, amb l'objectiu de mantenir les habilitats i, al mateix temps, contribuir al benestar i la qualitat de vida de la persona.
- **Treballador/a familiar.** Aquest/a professional exerceix la seva activitat dins l'àmbit social sanitari i forma part d'un equip interdisciplinari. S'encarrega de proporcionar les atencions i cures requerides a les persones que presenten un grau de dependència, tenint en compte el marc familiar i l'entorn de les persones ateses. Treballa majoritàriament en el domicili de les persones que presenten un grau de dependència (sigui de caràcter temporal o permanent), però també atén a persones i famílies en situació de vulnerabilitat o risc social. Les tasques de suport que realitzarà a cada persona es definiran i s'ajustaran en funció dels objectius d'intervenció i el pla de treball establert.
- **Assistent/a personal.** Aquest/a professional s'encarrega de donar suport i ajudar en les activitats de la vida diària a persones que, per les seves condicions o diversitat funcional, presenten dificultats o no poden realitzar-les per si mateixes. La seva missió principal és fomentar el projecte de vida independent de la persona que atén, facilitant l'exercici de l'autodeterminació com a alternativa a la seva institucionalització i garantint els seus drets com a ciutadà/ana en igualtat de condicions. Concretament, l'assistència personal està orientada a cobrir les necessitats personals en qualsevol àmbit de la vida, així que aquest/a professional pot donar suport en accions molt diverses (higiene personal, alimentació, mobilitat, relacions socials, família, educació, formació, treball, participació ciutadana, lleure o altres) que vindran determinades pel projecte vital de la persona que assisteix.
- **Tècnic/a de neteja de la llar.** Aquest/a professional s'ocupa de garantir els nivells adequats de manteniment de l'ordre, la higiene i la salubritat a la llar domèstica i/o particular. Aquestes tasques s'acorden amb la persona gran dependent i/o la seva família, com per exemple: neteja de cuines i banys, vidres i persianes, rentadora i planxa, poliment i abrillantat de tota mena de paviments, moqueta, neteja de catifes i entapissats, entre altres.

- **Treballador/a social.** Aquest/a professional s'encarrega de promoure el benestar social d'individus, grups i comunitats, tant a través d'un treball prevenció, com donant resposta a problemàtiques determinades. El seu objectiu és facilitar la cohesió social en períodes de canvi i articular el suport i la protecció als/a les membres més vulnerables de la comunitat. La seva feina s'articula gràcies al mecanisme dels serveis bàsics d'atenció social, a través dels quals pot conèixer, intervenir i prevenir situacions de conflicte, necessitat o d'exclusió social en coordinació amb un equip tècnic multidisciplinari. El/la treballador/a social és una figura requerida en diferents àrees i les seves funcions concretes variaran en funció de les característiques de les persones que atengui o del centre on treballi: centres penitenciaris, processos d'adopció i acolliment, al sector sanitari, àmbit de salut mental i addiccions o centres sociosanitaris, entre d'altres.
- **Coordinador/a d'atenció domiciliària.** És el/la professional responsable del bon funcionament del Servei d'Atenció Domiciliària (SAD). El SAD engloba un conjunt d'accions i recursos prestats a la pròpia llar de la persona atesa que, per raó d'edat, dependència o discapacitat, té limitada l'autonomia per dur a terme les activitats bàsiques de la vida diària (llevar-se, higiene personal, vestir-se, alimentació, atenció sanitària, medicació, entre molts altres). La figura professional de la coordinació d'atenció domiciliària de SAD vetlla pel bon funcionament del servei, coordinant la feina dels treballadors i de les treballadores familiars i altres professionals del Treball de Cures. Igualment, ha de gestionar els recursos d'organització (logístics, materials, formatius) del servei, sempre tenint en compte les preferències i la situació personal de la persona dependent.
- **Director/a de serveis de gent gran.** Aquest/a professional dirigeix espais d'atenció i assistència a la gent gran en el marc d'una institució d'acollida parcial o total. En aquest sentit, planifica i organitza les activitats i recursos de la seva institució, d'acord amb paràmetres de qualitat, per tal de garantir la correcta prestació dels serveis que s'ofereixen des dels centres de dia o les residències geriàtriques.
- **Teleassistent/a domiciliari/ària.** La teleassistència és un servei d'ajut a domicili, que permet controlar l'estat de salut de la persona usuària o avisar immediatament davant qualsevol urgència o incident que aquesta pugui tenir, durant les 24 hores del dia, cada dia de l'any. Aquest servei s'articula a través d'un equip domiciliari format per una terminal telefònica i d'un avisador portàtil mitjançant el qual la persona gran dependent pot activar trucades d'emergència, sense necessitat de dirigir-se a un telèfon, o de marcar cap número. El/la teleassistent/a domiciliari/ària s'encarrega de la gestió i del control remot dels sistemes d'ajut a domicili de teleassistència, segons la programació de serveis contractats per les persones usuàries. Dins d'aquests serveis d'atenció domiciliària immediata i permanent, aquest/a professional actua controlant l'estat de salut, resolent qualsevol situació d'emergència mèdica, de seguretat, o domèstica, i proporcionant companyia i seguretat a les persones que l'utilitzen.
- **Tècnic/a en cures auxiliars d'infermeria.** Aquest/a professional proporciona cures a la persona atesa i actua sobre les condicions sanitàries del seu entorn com a membre d'un equip d'infermeria en els centres sanitaris d'atenció especialitzada i d'atenció primària. Porta a terme la seva tasca sota la dependència del o de la graduat/da d'infermeria o, si s'escau, com a membres d'un equip de salut, sota la supervisió corresponent. Aquest/a professional pot exercir la seva activitat en l'àmbit de l'atenció primària i comunitària (atenció domiciliària —fent cures a pacients multipatològics—, promoció de la salut, en clíniques odontològiques i salut bucodental, consultes i centres geriàtrics), en l'àrea de l'atenció especialitzada (unitats hospitalàries, urgències, sales de parts, pediatria, quiròfans, centrals d'esterilització, unitats especials com UCI, urgències o cures pal·liatives, salut mental i geriatria).

Per qualificar-se professionalment en el Treball de Cures existeixen diverses alternatives que donaran accés a unes o altres ocupacions dins del sector. Ara bé, cada perfil professional requerirà un itinerari formatiu i unes competències determinades. Així, l'oferta formativa reglada actual, juntament amb altres vies per a la qualificació professional, és la següent:

- Certificats de professionalitat: Atenció socio sanitària a persones en el domicili; Atenció socio sanitària a persones dependents en institucions socials; Gestió de trucades de teleassistència.
- Cicles formatius (CF): CF de grau mitjà de Cures Auxiliars d'Infermeria; CF de grau mitjà d'Atenció a Persones en Situació de Dependència; CF de grau superior d'Integració Social.
- Graus Universitaris: Nutrició humana i dietètica, Podologia, Medicina, Psicologia, Infermeria, Fisioteràpia, Teràpia ocupacional, Educació social, Treball social.
- Oferta de formació continua, formada per cursos de curta durada i principalment dirigits a professionals en actiu (a tall d'exemple: Atenció al/a la malalt/a d'Alzheimer, Nutrició i dietètica, Suport en l'organització d'activitats per a persones dependents en institucions).
- Qualificació professional per la via del reconeixement i acreditació de l'experiència laboral.

05. Escenaris de futur

A continuació, es posen en relleu les tendències que marcaran les possibilitats d'ocupació en el Treball de Cures en forma d'oportunitats, amenaces, forteses i febleses:



OPORTUNITATS

- **Visibilitat i rellevància social del Treball de Cures**

En poc temps, el Treball de Cures està passant de ser una activitat circumscrita a l'àmbit familiar, realitzada majoritàriament per dones i amb un escàs reconeixement públic, a ser considerat un sector estratègic en termes de creació d'ocupació un cop confirmada l'acusada tendència a l'envelliment de la població i les creixents demandes de qualitat dels serveis del Treball de Cures. De la mateixa manera, s'està produint una major consideració social de la feina que realitzen el conjunt de professionals del sector, atès que l'accés al Treball de Cures s'està consolidant com un dret cada cop més universal.

- **L'impacte de les noves tecnologies i la digitalització**

La digitalització tindrà una presència decisiva entre les persones d'edat avançada: fan possible allargar l'estada en el domicili, atès que podran mantenir-se connectades mitjançant tecnologies mèdiques (teleassistència, telediagnòstics, teleconsultes, monitoratge remot, etc.), hi haurà tecnologies que permetran envellir millor (aplicacions per millorar la comunicació, establir relacions socials, activitats cognitives, planificació de decisions anticipades, etc.). Així, el sector del Treball de Cures també haurà de fer un esforç en l'assoliment de competències digitals per part del personal treballador.

- **L'Economia Social i Solidària**

Aquesta és una oportunitat per avançar vers una organització del Treball de Cures més justa i sostenible, que doni visibilitat i valor a la seva tasca, i que promogui la corresponsabilitat entre els diferents actors socials en la seva gestió. En resum, la Mesura pretén impulsar a mitjà i llarg termini una altra manera d'organitzar socialment la cura, des d'un punt de vista transformador. Els projectes cooperativistes són més resilients a l'hora de protegir l'ocupació, i permeten assegurar una economia més localitzada i lligada als recursos i comunitats on es troba, posant per davant les persones i el bé comú.



AMENACES

- **Models de negoci poc respectuosos amb els drets laborals**

Les plataformes digitals permeten posar en contacte de manera directa les persones grans dependents que requereixen diferents serveis del Treball de Cures i les persones professionals que presten aquests serveis. Així, la tecnologia agilitza molt la contractació i crea noves oportunitats laborals, especialment facilitant la prestació de serveis de curta durada en el temps i de caràcter més puntual. Els i les professionals del Treball de Cures que optin per aquest tipus de sortida professional han d'informar-se bé de les condicions laborals quan són contractats/ades perquè, si bé la tecnologia és neutra, sovint en el mercat l'ús d'economies de plataforma crea models de negoci poc respectuosos amb els drets de les persones treballadores.

- **L'envelliment de la població i la generalització de l'atenció a la dependència**

A mesura que vagi incrementant la població major de seixanta-cinc anys, s'anirà consolidant l'activitat econòmica vinculada als serveis que demandarà aquest segment de la població: habitatges adaptats, serveis de salut i benestar, consum de productes i solucions tecnològiques per a l'autonomia personal, lleure i cultura, entre altres. És l'anomenada economia de plata. Ara bé, existeix l'amenaça que es generi major exclusió social si l'atenció a la dependència no arriba a tothom en igualtat de condicions, el que també restaria oportunitats d'ocupació.



FORTALESES

- **L'atenció centrada en la persona (model ACP)**

Aquest model té per objectiu garantir la qualitat del servei, en la mesura que la persona i les seves necessitats passen a ser la prioritat i a ocupar la part central a l'hora d'organitzar el Treball de Cures. El Model ACP comporta un canvi en el model d'atenció, en la mesura que suposa posar la persona al centre i mobilitzar els i les professionals per intervenir en les múltiples dimensions i necessitats de la persona de manera individualitzada, i així promoure la noció de «qualitat de vida», un concepte que va més enllà de la mera «atenció assistencial».

- **Innovació en el Servei d'Atenció Domiciliària (SAD)**

El SAD és una de les peces clau en l'atenció a la dependència i és gestionat des de la proximitat, generalment sota la direcció i supervisió dels Serveis Socials municipals. Especialment, en el cas de la ciutat de Barcelona s'han produït recents innovacions en la prestació del SAD a partir del model de les «superilles», que crea determinades àrees geogràfiques en les quals s'organitza l'atenció a la dependència en els domicilis, de manera que els i les professionals del servei incrementen la seva capacitat d'autogestió i organització per millorar l'atenció a la persona dependent.



FEBLESES

- **Millora de les condicions laborals**

Les retribucions salarials del grup de professionals del sector del Treball de Cures encara són inferiors a les de la mitjana i, massa sovint, amb una notable temporalitat i amb jornades a temps parcial. Per tant, encara existeix el repte de regularitzar el sector, que també compta amb bosses d'economia submergida on els drets laborals no són respectats, especialment quan es tracta de Treball de Cures dins la llar. Aquí, la dificultat implica controlar les condicions laborals i encara cal avançar més en la regulació legal d'unes relacions laborals que no poden restar al marge de la legalitat.

- **La qualificació dels recursos humans**

Si bé el mapa oficial de les qualificacions professionals i de l'oferta formativa és clar, en la pràctica hi ha certes dificultats per accedir als processos de qualificació, bé sigui per la via de la formació, bé sigui per la via del reconeixement de l'experiència. Però, sense qualificació, no es pot avançar en la professionalització del sector i en la necessitat de disposar d'una qualificació per exercir. Per tant, existeixen encara reptes rellevants en l'accés a l'oferta formativa (per barreres legals a l'accés, per manca d'oferta formativa en línia) i calen més mitjans per al reconeixement de l'experiència laboral.

Fonts consultades

- Sara Moreno Colom, investigadora de la Universitat Autònoma de Barcelona: publicacions, articles a la premsa i intervencions en debats públics.
- Mireia Roca. 2018. *La cura a Catalunya: sector ocupacional i espai de desigualtats de gènere*. Universitat Autònoma de Barcelona (Tesi doctoral).
- Sílvia Carrillo. 2019. *Abordant la crisi de les cures: polítiques, treballs i experiències locals*, ICPS.
- Consell Municipal de la Immigració de Barcelona. 2018. *Propostes per a la dignificació i sensibilització en l'àmbit del treball de la llar i la cura de les persones*.
- *Reinforcing the Open Method of Coordination for social protection and social inclusion*, Unió Europea.
- Fundación Caser. *Situación de los Sistemas de Atención a la Dependencia en la Unión Europea*.
- Barcelona Activa — Ajuntament de Barcelona. 2016. *L'Estratègia d'Ocupació de Barcelona (EOB) 2016–2020*.
- Ajuntament de Barcelona. *Mesura de govern per una democratització de la cura 2017–2020*.
- Ajuntament de Barcelona — IERMB. 2018. *Estratègia sobre canvi demogràfic i envelliment: una ciutat per a tots els cicles de vida (2018–2030)*.
- Institut de Govern i Polítiques Públiques. 2018. *Estudi comparatiu: models de provisió de cures a les persones i suport a la llar*.
- Ajuntament de Barcelona. 2018. *Economia de les cures i política municipal: cap a una democratització de la cura a la ciutat de Barcelona* (Sandra Ezquerro — Càtedra UNESCO Dones, Desenvolupament i Cultures, Universitat de Vic-Universitat Central de Catalunya. Elba Mansilla — La Ciutat invisible, SCCL).
- Idescat. *Projeccions de població (base 2018) Principals resultats 2019*.
- Ajuntament de Barcelona. 2017. *Enquesta Sociodemogràfica de Barcelona*.
- Departament d'Estadística i difusió de dades — *Anuari Estadística de la Ciutat de Barcelona de l'Ajuntament de Barcelona*.
- Informes de *Envejecimiento en red, 2019: "Estadísticas sobre residencias. Distribución de centros y plazas residenciales por provincia"*.
- Fundació Barcelona Formació Professional. 2020. *Impacte COVID en el perfil d'ocupació i atur de Barcelona província*.
- *Observatori del Treball i Model Productiu de la Generalitat de Catalunya*.

Webgrafia sectorial complementària

- Ajuntament de Barcelona. [Espai Barcelona Cuida](#).
- Ajuntament de Barcelona. [Cuidem qui ens cuida, Guia de contractació i recomanacions per un treball just de provisió de les cures i de suport a la llar](#).
- Ajuntament de Barcelona [Informes estadístics. Característiques dels domicilis de Barcelona segons el Padró Municipal](#), gener 2020.
- Generalitat de Catalunya. [Acord del Govern per millorar les condicions del treball de la llar i les cures, 2019](#).
- [Fundación Pílares para la Autonomía Personal](#).
- [Anem per feina](#).

